



明日のなめがた

Tsuchiura Kyodo Hospital Namegata District Medical Center

平成28年4月1日より病院名を
土浦協同病院なめがた地域医療センターと変更しました。



土浦協同病院
なめがた地域医療センター
院長 清水 純一

なめがた地域総合病院は茨城県厚生連が運営する（総合病院水戸協同病院、県北医療センター高萩協同病院、総合病院土浦協同病院、JAとりで総合医療センター、茨城西南医療センター病院、当院）6病院の1つで2000年6月にオープンしました。その後2006年4月には救命救急センター棟を増築し病床数は230床になっております。現在災害拠点病院、地域救命救急センター、地域リハビリテーションセンター（回復期リハビリ病棟36床）、メディカルコントロール中心医療機関などの指定を受けており、2006年と2011年には日本病院機能評価機構の認定も受けています。鹿行地区の基幹病院としてさらなる充実を目指しております。

私は1988年土浦協同病院小児科に就職して以来小児科、特に新生児医療を専門として県南・鹿行地区の新生児の診療を担当してまいりました。2015年1月に当院に赴任し4月より院長を拝命いたしました。同時に土浦協同病院・東京医科大学から循環器内科医師2名、筑波大学から膠原病内科医師1名、整形外科医師1名が新たに赴任いた

しました。また秋には土浦協同病院・東京医科大学から腎臓内科医師1名も赴任しました。医師数が増えたおかげで救急医療が充実し、平成27年度の救急車に関しては過去最も多く受け入れていた平成22年度の年間1600台に5年ぶりに到達、救急患者さんも5年ぶりに5000人以上お受けできました。しかし当院の属する鹿行地区は全国に344ある二次医療圏のなかで下から3番目の極度の医師不足地域であるのに変わりありません。

そこで、この度2016年3月に土浦市おおつ野に新築移転しオープンした総合病院土浦協同病院と密に連携して、より一層地元の皆様方の役にたてるような病院にすべく病院名を「土浦協同病院なめがた地域医療センター」と変更いたしました。これは医師を始めとした職員同士の交流も活発にし、休診科もできるだけ少なくして、鹿行地区の患者さんの一般診療や検査、1次2次救急医療は、まず当院で行い、より高度で専門的な特殊検査治療は総合病院土浦協同病院等に依頼して、そちらで検査治療するなど病院間の役割分担を明確にし



て診療をスムーズに受けていただけるようにすることが目的です。こうすることにより地元の皆さんが遠くまで行かなくても、地元で治せる病気は地元で治し、総合病院土浦協同病院などの病院で専門的な治療を受けた方も急性期を過ぎたらその後の治療も切れ目なく連続的に当院で受けられるようにすることが可能です。このような形で当院が皆様のお役に立ちたいと考えています。

今や日本人の平均寿命は男女とも80歳を超え、世界最高水準を誇っていますが、誰の手を煩わせることな

新任医師紹介 ～ようこそ～

内科医 市毛博之

はじめまして。今年の4月から内科として赴任して参りました市毛博之と申します。私自身は茨城県の常陸太田市出身で、「なめがた」という地名自体恥ずかしながら、名前を伺ったことしかありませんでした。この度、この地域に御縁をいただき勤務させていただくこととなりましたので、今後は鹿行地域の地域医療に少しでも貢献できるように、精力的に医療を通して関わっていきたいと考えておりますので、どうぞよろしく願いいたします。

整形外科医 新井規仁

4月より赴任いたしました新井規仁（あらいのりひと）と申します。筑波大学整形外科に入局後、今年で5年目となります。以前、初期研修医として「なめがた地域総合病院」

くいつまでも元気でいたいものです。案内不足でこれまであまり利用されることが有りませんでした。当院は健康管理センターを併設しております。日帰り人間ドック、脳ドック、一般健康診断、乳がん検診、骨密度検査、内臓脂肪検査なども行っております。病気になる前に体の異常を見つけておくようにこの健診部門にも力を入れてゆきますので併せてご利用ください。

これからも引き続き皆様方の温かいご支援、ご指導をよろしくお願いいたします。

に研修させていただきました。

今回は整形外科医として地域医療に貢献できればと思っております。膝・関節をはじめ、骨折などの外傷や脊椎、スポーツまで積極的に診療したく思います。なにかと至らない点など、皆様にご迷惑をおかけすることがあるかと思っておりますが、ご指導のほどをよろしくお願い申し上げます。

整形外科医 佐藤康介

4月より整形外科としてお世話になります佐藤康介と申します。生まれば福岡県で、幼少期より九州を中心とした各地に引越しをすることが多くありました。卒業は筑波大学で、学生時代はサッカー部に所属しておりました。いろいろとご迷惑をお掛けすることもあるかと思いますが、これからよろしくお願い申し上げます。

今年度の新採用者の紹介を致します。 どうぞよろしくお願いいたします。

平成28年度の入会式を4月1日3階会議室において行いました。今年度の新採用者は15名となりました。辞令交付式は全職員が真新しい制服に身を包み緊張した様子で院長から辞令を受け取りました。その後院長訓示、病院幹部職員の紹介がありました。

- 採用者**
- ①氏名
 - ②所属
 - ③出身地
 - ④血液型
 - ⑤趣味
 - ⑥モットー又は好きな言葉

- ①伊藤 剛
②リハビリテーション部
(理学療法士)
- ③鹿嶋市
- ④A型
- ⑤サッカー
- ⑥チャレンジ

- ①境橋 亜紀
②リハビリテーション部
(作業療法士)
- ③行方市
- ④B型
- ⑤写真撮影
- ⑥「努力は必ず報われる」この言葉を胸に日々努力して参ります。

- ①酒井 由貴
②リハビリテーション部
(理学療法士)
- ③行方市
- ④AB型
- ⑤音楽鑑賞
- ⑥好きな言葉は努力です。努力を怠らず、日々精進して参ります。

- ①重藤むつみ
②リハビリテーション部
(理学療法士)
- ③土浦市
- ④O型
- ⑤乗馬、御朱印集め
- ⑥艱難汝を珠にす

- ①秋原 駿斗
②リハビリテーション部
(作業療法士)
- ③稲敷市
- ④AB型
- ⑤車椅子バスケットボール、食べ歩き
- ⑥良い準備をすること。情熱を持って患者様に作業療法を提供いたします。

- ①増山 由佳
②リハビリテーション部
(理学療法士)
- ③土浦市
- ④O型
- ⑤アニメ、漫画、ゲーム
- ⑥死ぬこと以外かすり傷

- ①石橋 拓巳
②放射線部
- ③水戸市
- ④AB型
- ⑤ドライブ
- ⑥enjoy

- ①八木 翔平
②臨床工学士
- ③行方市
- ④A型
- ⑤釣り
- ⑥モットーは「急がず
に、だが休まずに」

- ①大場 広昭
②4階南病棟(看護師)
- ③行方市
- ④O型
- ⑤スポーツ
- ⑥焦らず、ゆっくり、
今を楽しんで

- ①加藤 祐子
②5階北病棟(看護師)
- ③常陸太田市
- ④A型
- ⑤神社巡り、海外旅行(タイ)、猫と遊ぶ、映画鑑賞
- ⑥一期一会：患者さんやスタッフとの出逢いを大切にしたいです。

- ①沼田 菜穂
②4階北病棟(看護師)
- ③神栖市
- ④A型
- ⑤折り紙
- ⑥あせらず自分のペースで

- ①平山 育子
②ICU(看護師)
- ③潮来市
- ④A型
- ⑤野球観戦
- ⑥感謝の気持ちを忘れずに、一生懸命頑張ります！

- ①山口 美咲
②5階北病棟(看護師)
- ③小美玉市
- ④A型
- ⑤スノーボード

- ①島田 萌子
②医事課
- ③小美玉市
- ④O型
- ⑤音楽鑑賞
- ⑥感謝

- ①田崎 匠
②医事課
- ③石岡市
- ④O型
- ⑤サッカー
- ⑥一日一日を大切に、常に前進、常にチャレンジ。

- ①小笠原リ子
②薬剤部
- ③宮城県仙台市
- ④A型
- ⑤読書、ドライブ、買い物
- ⑥笑う門には福来る

- ①高野 寿枝
②5階北病棟(看護師)
- ③行方市
- ④B型
- ⑤旅行
- ⑥継続は力なり！あきらめずに続けて行けばきっと成長した自分に慣れると感じている為。

- ①好きな言葉は「頭はシンブルに行動はパワフルに」です

学会報告①

環境感染学会に参加して

2月19、20日に京都で環境感染学会が行われました。環境感染学会とは院内感染を防止するための学会で、多職種から構成されています。当院からも感染対策チーム(ICT)総勢5名で参加しました。学会も大規模で会員数は9700人と多く、大変な参加者数となりました。

その中で印象に残ったものは、まず汚物室の作り方というセッションですが、これは会場に入れない人もいる状態であり注目が高かったです。排泄物からの院内感染は非常に問題であり、自動蓄尿器の問題、汚物洗浄機の導入など当院でも抱えている問題でした。そして、最も注目しましたのが、50年ぶりに開発された新し



学会報告②

第120回日本眼科学会に参加して

それ以外にも話題は豊富で、今後の活動に活かしていきたいと思っています。
感染制御チーム
小児科 太田哲也

【日時】平成28年4月10日
【場所】仙台国際センター東北大学百周年記念会館
明治30年に初開催された歴史の長い学会です。「タンザニア農村部の失明原因」という題目で発表しました。途上国では失明率が高く、失明原因第1位は白内障です。医療が受けられず、日本では治る病気で失明に至っているのが現状です。



病院の理念

- 1. 患者さまの人権尊重**
我々は患者さまの人権を尊重し、患者さま中心の医療を実践する。
- 2. 医療の質の向上**
我々は医療の質の向上に努め、全人的医療を目指す。
- 3. 農協精神の遵守**
我々は協同の精神を尊重し、地域住民の保健・医療・福祉に努める。
- 4. 医療記録の適正管理**
我々は医療記録を適正に管理し、原則として開示する。
- 5. 権利擁護とプライバシーの保護**
我々は患者さまの権利を擁護し、プライバシーの保護に努める。





ホントは知らないの世界①

足が変われば体が変わる!!

●連載します!!

私が所属するリハビリテーション部は患者さんの怪我や病気に對して治療を行っています。今回から「本当は知らない○○の世界」と題して痛みについて紹介したいと思います。リハビリ中いつも患者さんを苦しめているのは痛みだと日々痛感しています。今回は足から来る全身の痛みについて私なりに解説してみたいと思います。

●大切なのは踵の関節!!

私たちは2本の足で立ち、歩き、日常生活を送っています。この土台は足です。この足は踵（かかと）の関節が重要です。ここで問題となるのは、現代人のほとんどが過剰に動きすぎているということです。この状態を「過剰回内」と呼びます。簡単に言うと踵の関節が余計に動きすぎて、足全体がつぶれている状態です（図1）。この状態では指全体が横に広がってしまい、アーチが下がってしまいます。そのため、足全体が平べったくなり、動く際に指が動きにくくなり、地面を蹴りにくくなります。

実は、そのことが慢性的に痛みの要因の一つではないかと考えています。過剰回内の状態である事で、足の高さが下がり、脚の長さが変わってしまいます。これにより体が「ねじれ」ます。この「ねじれ」を直すために頑張った所に負担がかかります（図2）。これが私の考える痛みの原因です。つまり、「足が変われば体が変わる」ということです。

●次回予告!!

次回は足を守るために靴の選び方やインソール（中敷き）に関して書いていきたいと思います。

引用本：足についての本当の知識

著：水口慶高
出版社：実業之日本社リハビリテーション部



図1 上：正常な足 下：過剰回内

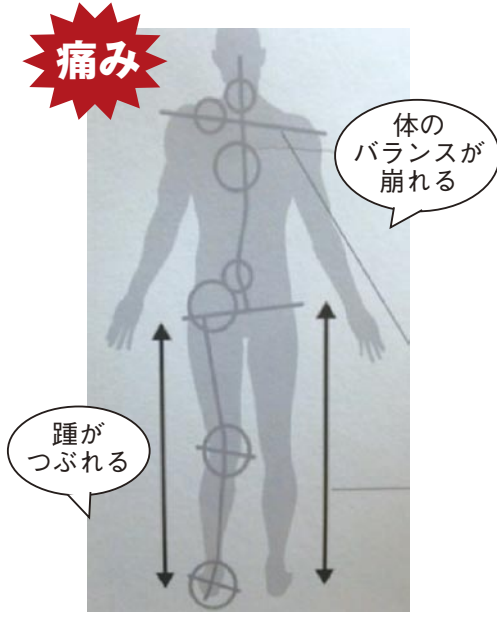


図2 向かって左が過剰回内している場合

放射線部クイズ vol.01

私たち放射線技師はワークステーションというパソコンソフトを使って、CT や MRI などの色々な画像の解析や作成を行っています。そこで今回は体の CT データからワークステーションを使って作成した 3D の画像をクイズ形式で紹介したいと思います。

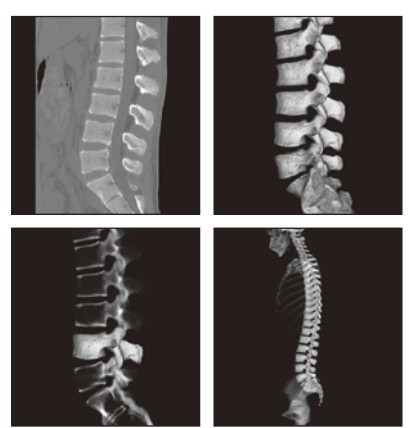
Q：これはどこの骨でしょうか？



答えは 背中の骨（腰椎）です。

〈解説〉

腰椎は5つの「椎骨」から構成されていて、今回は上から4番目の椎骨の画像でした。3D 画像は平面の画像と比べて、その部分の骨がどのようになっているのかが立体的に分かりやすいという特徴があります。透かしたり、色を変えたりすることも可能なため、患者様にも見やすい画像を心掛けて毎日業務に取り組んでいます。





健康教室



平成28年度
健康教室 開催予定表

第1回 5月12日(木)
自分だけの腰痛体操を知ろう! ://ハビ科 杉田先生

第2回 7月14日(木)
子どもの健康をささえるには:小児科医 木田先生

第3回 9月8日(木)
骨粗しょう症について:整形外科医

第4回 11月10日(木)
感染症の予防と対策:感染認定看護師 高橋先生

第5回 1月12日(木)
認知症予防の運動://ハビ科 井坂先生

看護部 健康管理委員会

第2回 健康教室案内
~子どもの健康をささえるには~

子どもを元気に健康で育てるための話として、アレルギー、ワクチン、子どもの病気とどの対処、薬の話などを実際の経験もふまえてくわしくお話しします。
お子様やお孫さんのため、また社会として子どもをささえるため、ぜひご参加ください。

講師:小児科医師 木田 哲也 先生
日時:7月14日(木) 14時~15時
場所:土浦協同病院
なめがた地域医療センター 3階会議室
(旧:なめがた地域総合病院)

参加費無料 事前申し込みは不要です
どなたでも参加できますのでお気軽にお越しください

看護部 健康管理委員会

土浦協同病院 なめがた地域医療センター 外来診察表

外来診察表(午前) 平成28年5月1日~ ■受付時間/(平日)8時30分~11時30分 (土)8時30分~11時00分まで
■毎月第2・4土曜日は休診です

科	診察室	月	火	水	木	金	土
内科	1診	荻島(膠原病)	湯原(膠原病)	湯原(膠原病)	儘田(神経)	湯原(膠原病)	東光(膠原病)第1・3・5
	2診	高部(呼吸器内科)	高部(呼吸器内科)	安達(循環器予約)	高部(呼吸器内科)	植島(循環器)	湯原(膠原病)
	3診	筑波大(循環器予約)		荻島(膠原病)	荻島(膠原病)		市毛(総合)
	4診	栗田(血液)	梶山(循環器)		羽田(循環器)	羽田(循環器)	
	5診	市毛(総合)			第1・3神山 (糖・内分泌完全予約制)	森(腎内)	
小児	1診	清水	清水			清水	清水
	2診	太田(予約)	太田(予約)	太田	太田		太田(予約)
	3診						
外科	1診	滝口	平沼	飯塚	平沼	飯塚	飯塚
	2診	李		李	李		
脳外	1診	大木	田畑	山本	田畑	田畑	田畑
	2診		大木	ティプアーパー	ティプアーパー	大木	
整形	1診	亀田	亀田	亀田	佐藤	塚越1・3・5 田中2・4	第3 亀田
	2診	新井	佐藤	新井	新井	新患・急患・予約のみ	第1・5 新井 佐藤
婦人	1診	土浦協同病院より	大久保			横田	
皮膚	1診				松永(5/12・26のみ)		
泌尿器	1診	立岡		石丸(5/11・25のみ)			非常勤医師
眼科	1診		浅野	浅野第2・4・5のみ	10:30 まで	浅野	浅野
	2診	井口	井口	井口		浅野	井口
耳鼻	1診		田淵		佐川		
ペイン	1診	藤井			藤井		禁煙外来(予約制)
透析	午前	森	森	土浦協同病院医師	森	森	1・3・5 高部 (第2・4) 戸田
	午後	森	森	土浦協同病院医師	森	森	